

#### 4.1.Эпидемиологический анализ инфекционной заболеваемости населения города Могилева ч.3

**Менингококковая инфекция** в связи с присущими ей особенностями, в т. ч. летальностью, продолжает оставаться актуальной проблемой. Зарегистрировано 3 случая, в т.ч. у 2-х детей, у одного из них с летальным исходом. Показатель заболеваемости составлял 0,79 на 100 тыс. населения, был ниже уровня прошлого года в 2,7 раза, статистически достоверно не отличался от среднеобластного (0,85) и республиканского (0,6).

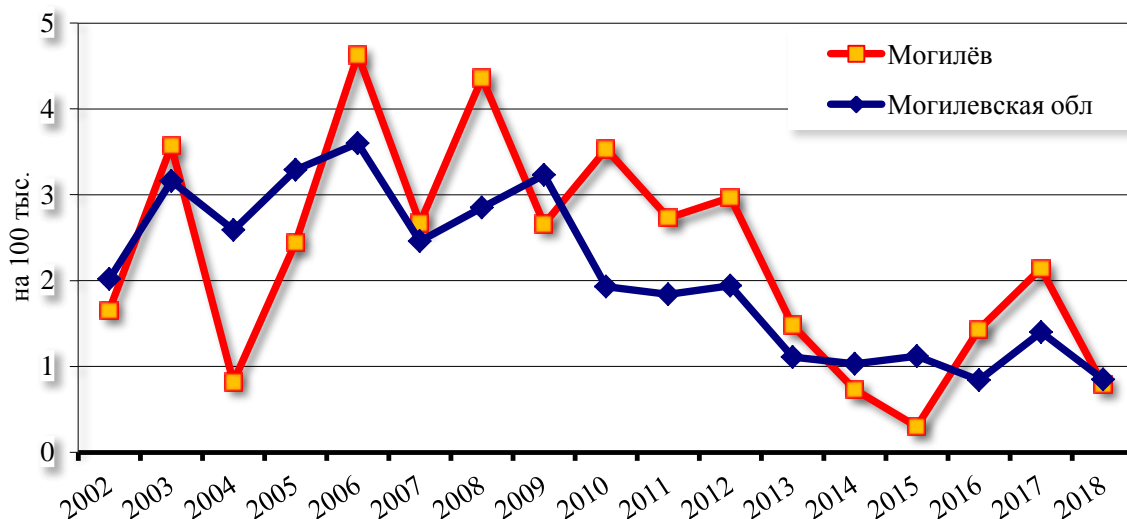


Рисунок 85 – Динамика заболеваемости населения г. Могилева менингококковой инфекцией в 2002-2018гг.

Эпиднеблагополучие в мире по инфекционным заболеваниям, имеющим международное значение, развитие туризма, введение безвизового въезда и выезда в РБ иностранных граждан, проведение масштабных деловых, спортивных и культурных мероприятий требуют четкого выполнения мероприятий по санитарной охране территории. Реализован показатель цели устойчивого развития «Способность соблюдать Международные медико-санитарных правила (ММСП) и готовность к чрезвычайным ситуациям в области общественного здравоохранения»: в 2018г. не регистрировалось завозов особо опасных инфекций, реальная готовность ОЗ и ведомств к работе по санитарной охране территории была оценена как удовлетворительная и составляла по итогам 2018г. года 96,5 балла при оптимальном не ниже 75, вопросы взаимодействия медицинских и не медицинских служб города отрабатывались на показательных городских тренировочных учениях на базах РУП «Могилевское отделение Бел.ж.д.», ГУО «Ясли – сад № 107 г. Могилёва», продолжена практика участия эпидемиологов **в качестве экспертов** в практических учениях по санохране в ЛПО, **контроль** вопросов готовности по ООИ во время административных обходов.

Находки во внешней среде возбудителей **зооантропонозных инфекций** (рис. 86), в эпидпроцессе которых ведущая роль принадлежит

именно грызунам, свидетельствуют об активности природных очагов, которые сохраняются на территории города Могилева (очаг туляремии – 1 в Октябрьском районе, лептоспироза – 1 в Октябрьском районе) и способствуют нестабильности ситуации по заболеваемости. Зарегистрировано 2 случая туляремии, не регистрирующейся с 2016г. (2015г. – 1 случай, 2010г. – 1случай), показатель заболеваемости составил 0,524 на 100 тыс. и превысил среднеобластной в 2,8 раза.

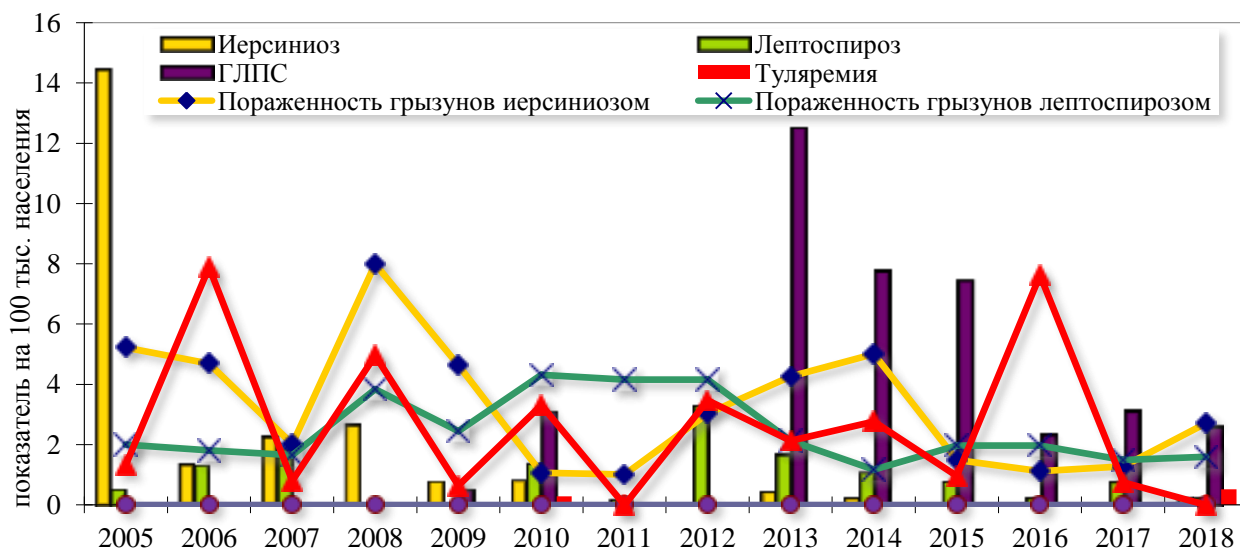


Рисунок 86 – Динамика заболеваемости лептоспирозом, иерсиниозом и ГЛПС населения г. Могилева и выявления пораженности грызунов данными инфекциями в 2005-2018гг.

Несмотря на снижение по сравнению с прошлым годом (в 3 раза и 1.2 раза соответственно) и регистрацию показателей ниже областных (на 33,2% и в 3,6 раза) было выявлено 10 случаев ГЛПС, 1 случай лептоспироза.

При этом, количества обрабатываемых от грызунов объектов и физических площадей повысилось незначительно (на 1,8% и на 3,7% соответственно), по ЖКХ имело место снижение на 9,7% и 27,9%.

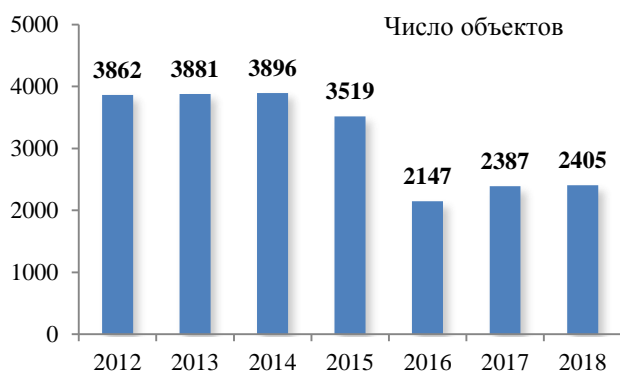


Рисунок 87 – Динамика обрабатываемых от грызунов объектов

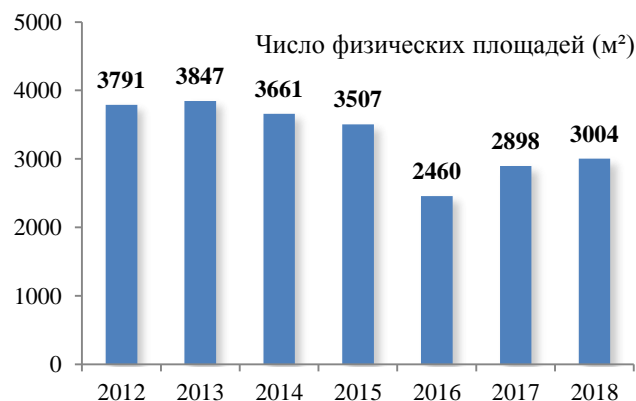


Рисунок 88 – Динамика обрабатываемых от грызунов физических площадей

Ситуация по **бешенству** остается нестабильной: в г. Могилеве случаев бешенства среди животных не зарегистрировано, но в Могилевском районе, окружающем город Могилев, зарегистрирован рост в 2 раза (8 случаев), при этом обращаемость населения по поводу укусов увеличилась на 19,5% (2018г. – 1053 случаев, 2017г. – 978 случаев) (рис. 89), из них 50% укусов были расценены как тяжелые, в 35,4% укусы нанесены безнадзорными животными (рис. 90).

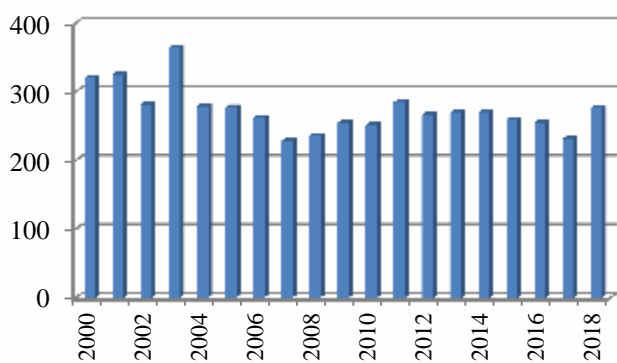


Рисунок 89 – Динамика обращаемости населения г. Могилева за антирабической помощью в 2000-2018гг.

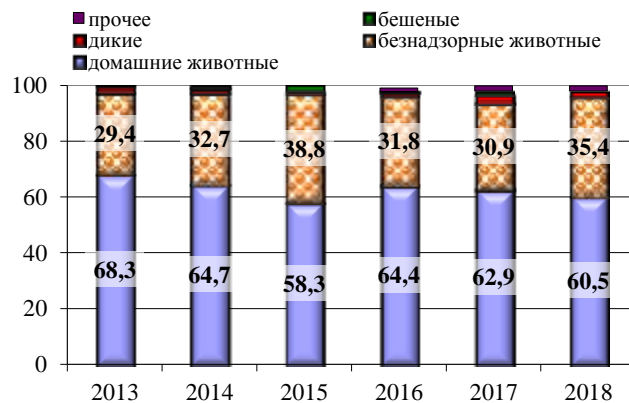


Рисунок 90 – Структура распределения по причинам обращения за медицинской помощью

Не смотря на то, что постоянно проводится информационно-образовательная работа в отчетном году, был зарегистрирован случай отказа от экстренной профилактики, прерывания курсов профилактических прививок не было (рис. 91).

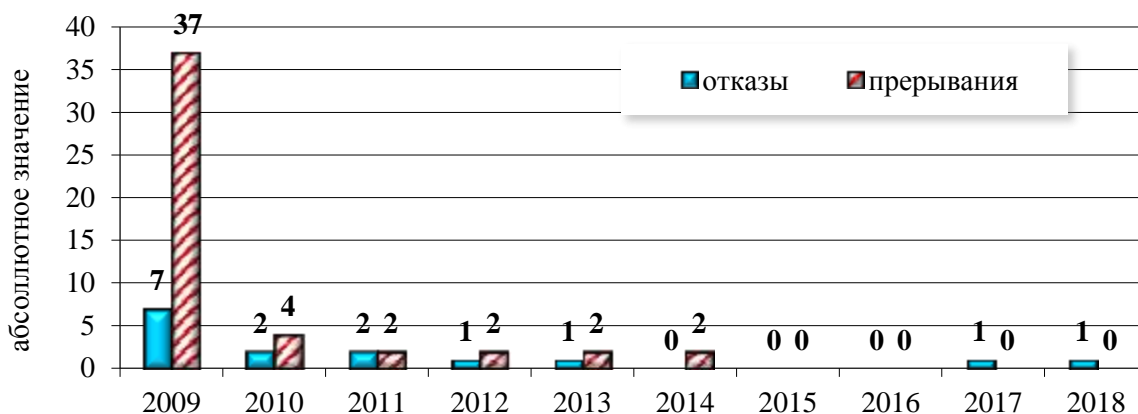


Рисунок 91 – Сравнительная динамика показателей оказания антирабической помощи населению г. Могилева 2009-2018гг.

В 2018 году ситуация по **паразитарной заболеваемости** оставалась нестабильной.

Сохраняется многолетняя тенденция к снижению часто встречающихся гельминтозов (энтеробиоз, аскаридоз) с уровнем ниже областных показателей (на 36% и в 6 раз соответственно).

По итогам отчетного года отмечается снижение заболеваемости населения энтеробиозом на 13% (2018г. – 133,73 случаев на 100 тыс.

населения, 2017г. – 153,24 на 100 тыс.) при увеличении объема энтеробиоскопического обследования на 7% (с 46854 до 57150). Заболеваемость аскаридозом снизилась на 60% (2018г. – 0,53 на 100 тыс., 2017г. – 1,31 на 100 тыс.) при увеличении копроовоскопического обследования на 4% (с 63090 до 65465) (рис. 92).

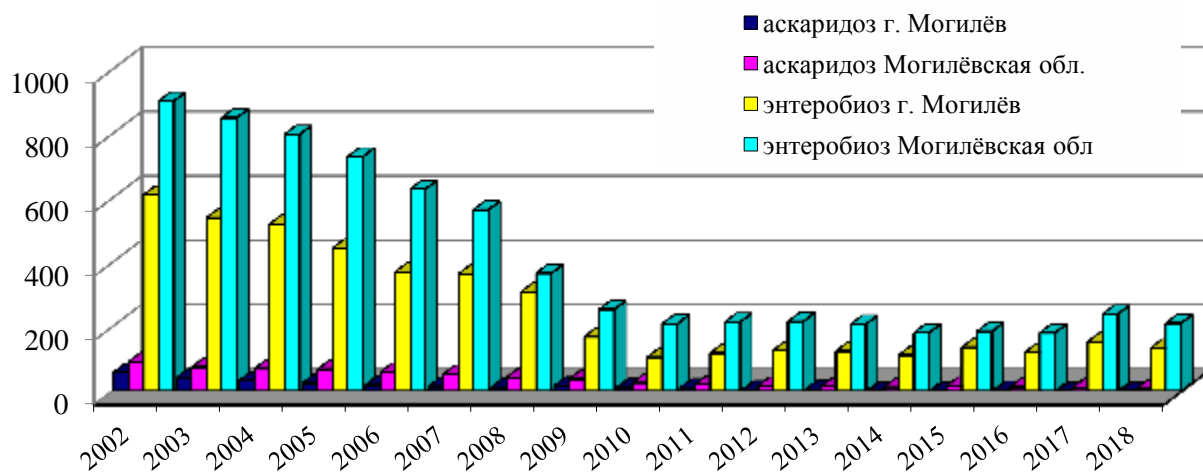


Рис. 92 – Сравнительная динамика инвазированности аскаридозом и энтеробиозом населения г. Могилёва и Могилёвской области 2002-2018гг.