

Инфекционная и паразитарная заболеваемость населения г. Могилева

Нестабильна ситуация по зоотропозам. По итогам 2014 году в 1,7 раз снизилась заболеваемости лептоспирозом в 2014г. – 4сл. (2013г.-7сл). В 2 раза отмечает снижение заболеваемости ГЛПС (с 51сл. 2013г. до 35 сл. 2014г.). Остается высоким уровень пораженности основных источников инфекций – грызунов.

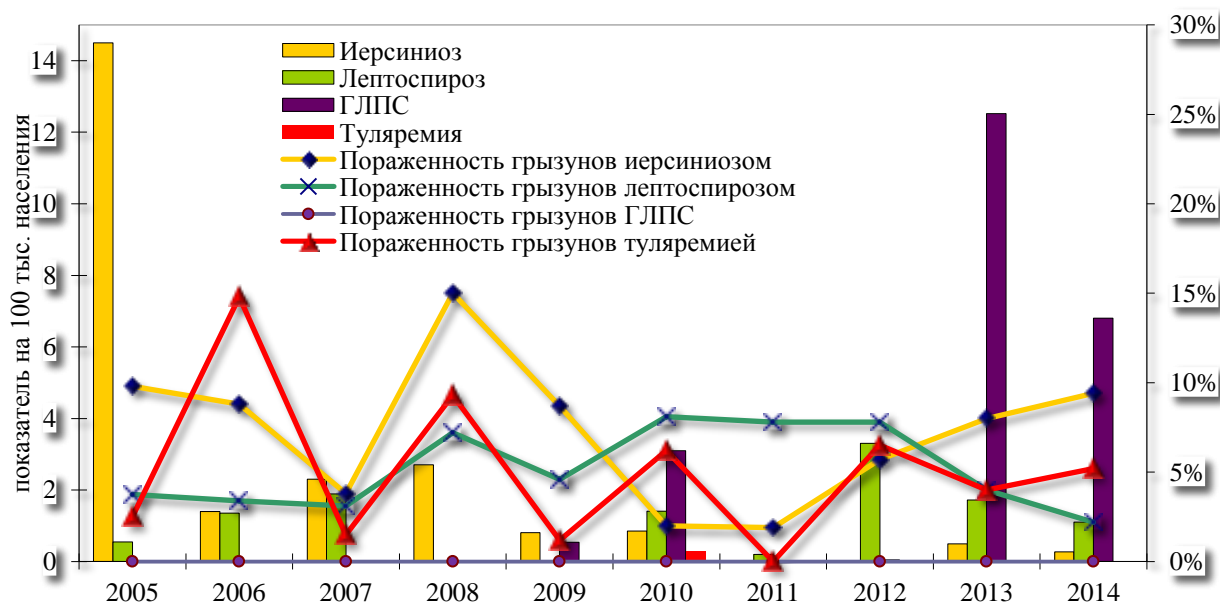


Рис. 71. Динамика заболеваемости лептоспирозом, иерсиниозом и ГЛПС населения г. Могилёва и выявления пораженности грызунов данными инфекциями 2003-2014гг.

Ситуация по бешенству остается нестабильной. По итогам за 2014г. на территории города Могилёва не было зарегистрировано случаев бешенства среди животных, но выявляемость в Могилевском районе увеличилась в 3,3 раза (с 9 до 4 случаев).

Обращаемость жителей города Могилева за антирабической помощью в лечебно-профилактические учреждения отмечалась на уровне прошлого года и составила 2,3 на 100 тысяч населения (по 969сл. в 2013-2014гг.).

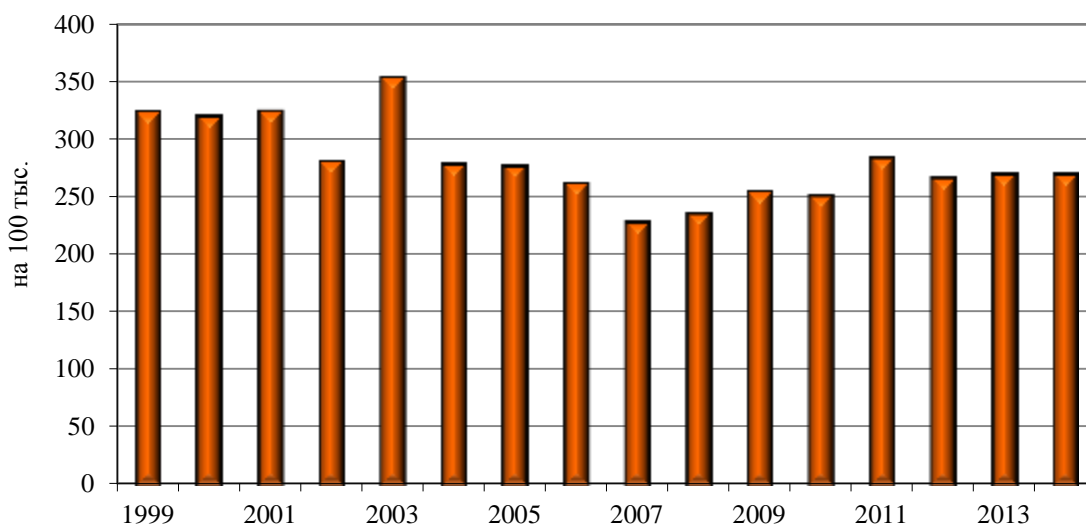


Рис. 72. Динамика обращаемости населения г. Могилёва за антирабической помощью в 1999-2014 гг.

Также по сравнению с прошлым годом: уменьшилось количество укусов домашними животными: на 3,6% (в 2013 г. было зарегистрировано 433 укуса безнадзорными животными, в 2014г. – 420 укусов).

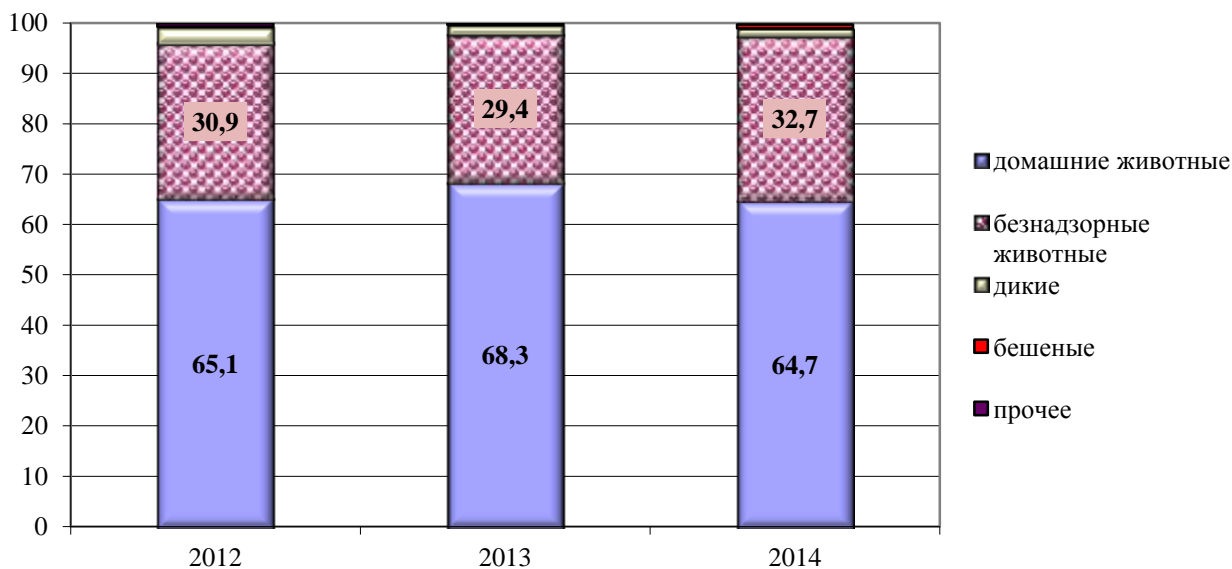


Рис. 73. Структура распределения по причинам обращения за медицинской помощью

Благодаря целенаправленной проводимой информационно-профилактической работе удалось удержать на единичном уровне количество отказов от проведения экстренной профилактики (2012г. – 1 чел., 2013 г. – 1 чел., 2014г. - 0 чел.) и количество прерываний при проведении профпрививок (2012г. – 2 чел., 2013 г. – 2чел., 2014г. – 2 чел.).

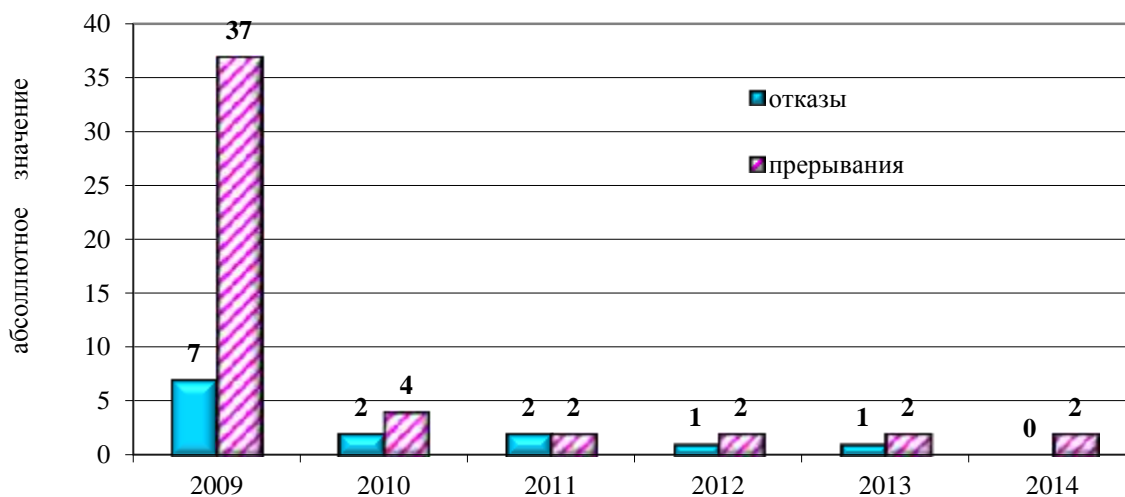


Рис. 74. Сравнительная динамика показателей оказания антирабической помощи населению г. Могилёва и Могилёвского района 2009-2014 гг.

Не решен вопрос с организацией регистрации домашних животных в частном секторе и создание единой системы регистрации.

Заболеваемость и пораженность населения гельминтозами традиционно ниже областных показателей. Заболеваемость энтеробиозом по сравнению с прошлым годом снизилась на 38%. Показатели пораженности соответствуют уровню прошлого года.

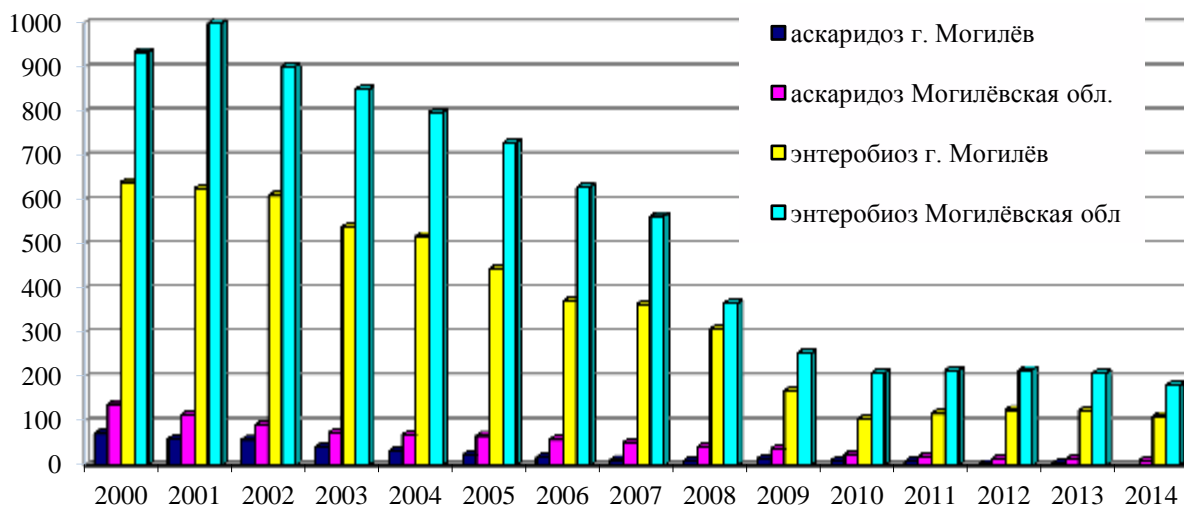


Рис. 75. Сравнительная динамика инвазированности аскаридозом и энтеробиозом населения г. Могилева и Могилевской области 2000-2014гг.

Группой риска остается детское население.

Ситуация с профлечением среди обратившихся с укусами клещей остается стабильной (2013г. – 99,8%, 2014г. – 98,7%), наблюдается рост заболеваемости Лайм-боррелиозом по сравнению с прошлым годом на 7%, зарегистрировано 3 случая клещевого энцефалита (2013г. – 3 сл.). Обращает внимание, что в 90% случаев заболевшие Лайм-боррелиозом не обращались за медпомощью и не принимали профилактическое лечение.

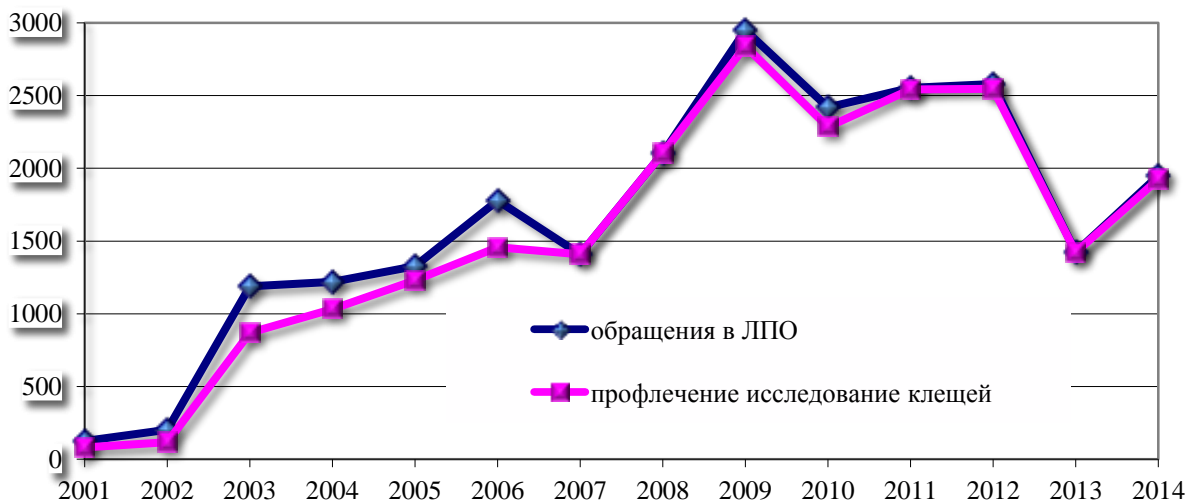


Рис. 76. Динамика обращаемости населения в ЛПО г. Могилёва по поводу укусов клещей и проведению профилактических мероприятий

В отчетном году отмечен рост показателей паразитарной загрязненности мониторируемых объектов окружающей среды. Из проб песка, отобранных на детских площадках ЖЭУ в 11,8% случаев выявлены токсокары (в 2013г. – 4,6%). В микроочагах положительных находок как и в прошлом году не было.

Заболееваемость чесоткой по сравнению с прошлым годом снизилась на 39,8%, но остается выше областного показателя на 8% и составляет 39,39 на 100 тыс. населения.

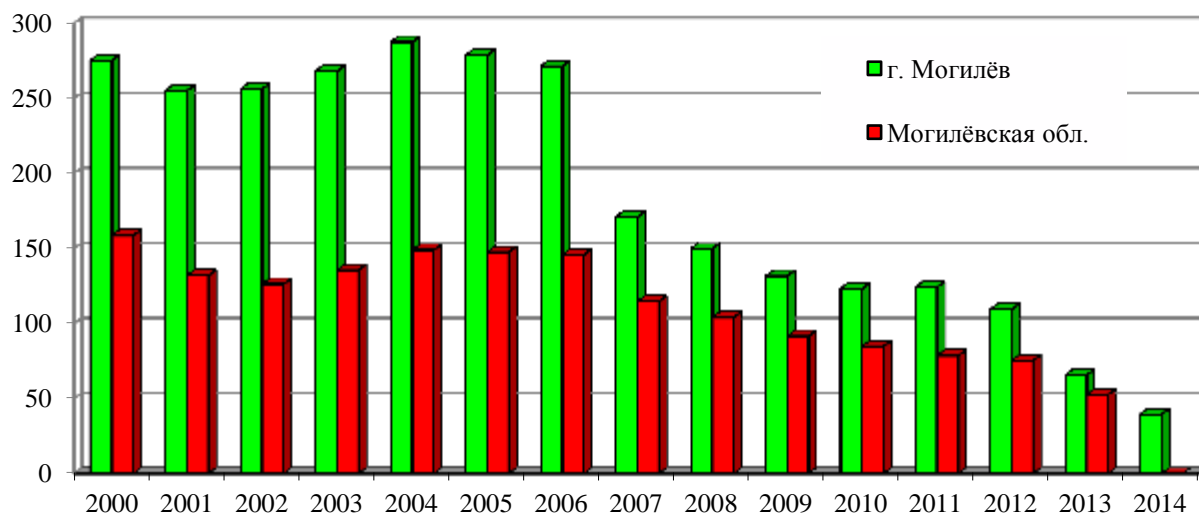


Рис. 77. Динамика заболеваемости населения г. Могилева и Могилевской области чесоткой 2000-2014гг.

«Традиционной» группой риска являются учащиеся СПТУ, техникумов, заболеваемость по сравнению с прошлым годом снизилась на 55% благодаря проводимой информационно-образовательной работы среди данной группы.

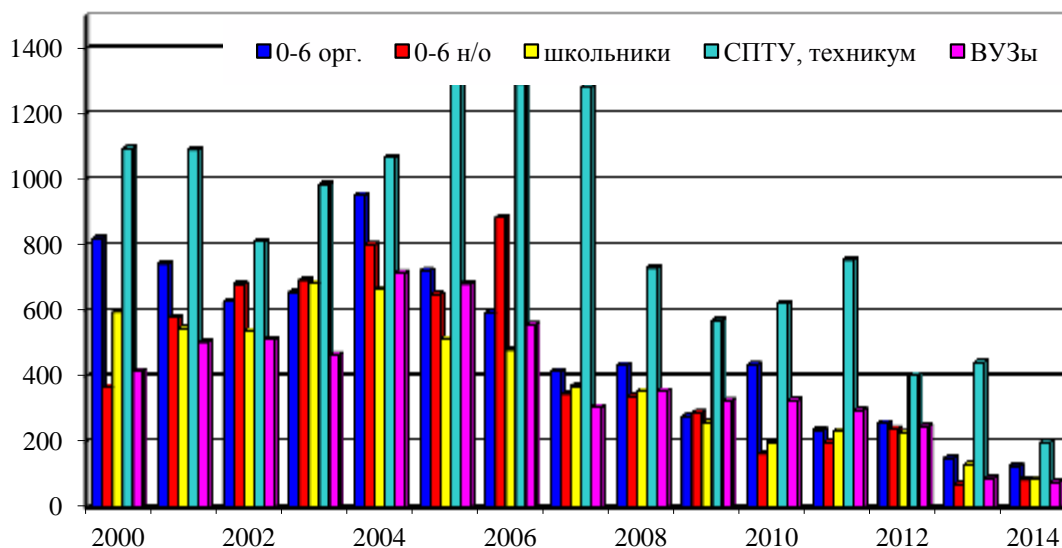


Рис. 78. Социально-возрастная динамика заболеваемости чесоткой населения г. Могилёва 2000-2014гг.

Несмотря на снижение на 8,3% к прошлому году и более низкий уровень по сравнению с областным показателем (на 11,4%), сохраняется социальная значимость и

актуальность педикулеза, в т.ч. платяного, на который с учетом лиц, не имеющих постоянного места жительства (бомжей) приходится 46,2% в структуре.

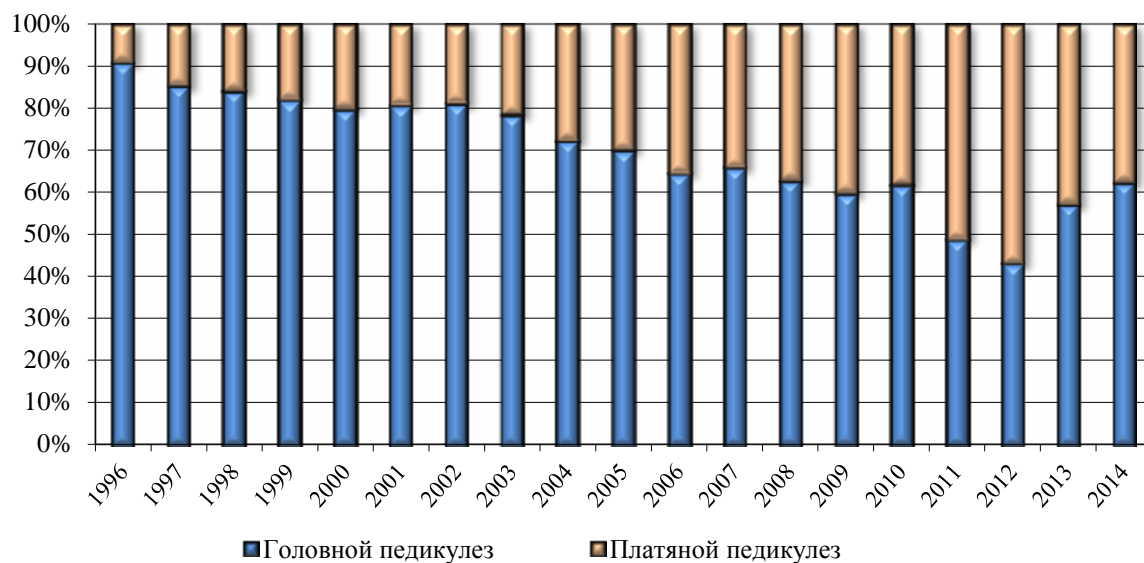


Рис. 79. Динамика пораженности педикулезом населения г. Могилёва (с учетом бомжей) в 1996-2014гг.

В 2014г. продолжалась работа по внедрению автоматизированной системы УЛИС-эпидемиология, введены картотеки, состоящих на учете хронических больных и носителей ПВГ, больных туберкулезом.